

Bedienungsanleitung

JORDAN E



RESI[®]
www.resi.cz

Hersteller: RESI Třeboň spol. s r.o., Novohradská 1153, 379 01 Třeboň

Medizinprodukt - Optionen:

JORDAN E1e, E1h, E1e low , E1e Face

JORDAN E2e, E2h, E2e low, E2e Face

JORDAN E box

Zweckbestimmung: Die JORDAN E Produkte sind für den Einsatz in medizinischen Einrichtungen als Untersuchungsliegen gedacht. Sie können auch als Rehabilitationsliegen für Patienten in Reha-Einrichtungen verwendet werden. Besonders geeignet sind sie für die physikalische Therapie, speziell die Vojta-Therapie, von Kinderpatienten unter ständiger Aufsicht von medizinischem Personal. Die Produkte sind auch geeignet für Massagen und Kuranwendungen.

Warnhinweis: JORDAN Liegen sind nicht für explosive Umgebungen geeignet. Das Produkt darf nicht bei Anwesenheit von entflammaren Anästhetika und Luft-Gemischen oder entzündlichen Anästhetika und Sauerstoffgemischen oder Stickstoff-Monoxid verwendet werden. Die Verwendung von explosiven Anästhetika ist gefährlich.

Risiko-Klasse: Im Sinne des § 6 Abs. 1, Buchstabe a) des Gesetzes Nr 268/2014 Slg., über medizinische Geräte, und in Bezug auf das Gesetz Nr 634/2004 Slg., über Verwaltungsgebühren, in der geänderten Fassung, wird die oben beschriebene medizinische Vorrichtung in Übereinstimmung mit Anlage Nr 9 der Regierungsverordnung Nr 54/2014 Slg. als Risikoklasse I klassifiziert.

Medizinprodukte Sterilität: Das oben beschriebene Produkt wird als NICHT-STERIL vermarktet.

Messfunktionen: Dieses Medizinprodukt enthält keine Messfunktionen.

Technische Daten:

Eigengewicht	ca. 100 kg
Abmessungen *	200 x 80-120 cm
Maximale Gewichtsbelastung	180 kg

* Abweichende Abmessungen bei kundenspezifischen Anforderungen möglich.

Inbetriebnahme:

1. Verpackungsmaterial entfernen

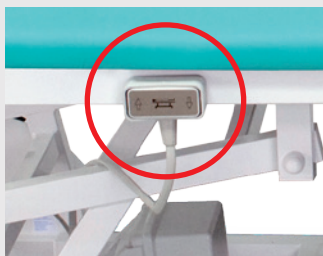


2. Bodenunebenheiten mit Nivellierschraube ausgleichen

3. Die Arbeitshöhe kann elektrisch oder hydraulisch eingestellt werden. Beim Modell JORDAN E box ist die Höhe fix vorgegeben.



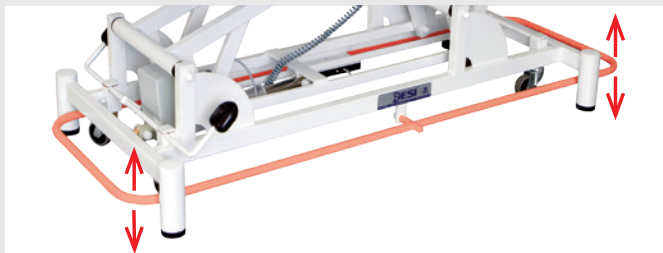
ELEKTRO-MOTOR - Die Arbeitshöhe kann mit Handschalter, Fußschalter oder Rundumbedienungs-Element eingestellt werden. Der Elektro-Motor besitzt eine Sicherheits-Kupplung, die ein weiteres Absenken im Falle eines Hindernisses (Gliedmaße, Festkörper) verhindert. Die Kupplung rutscht in einem solchen Fall durch. Ein Einklemmen ist nur möglich durch das Eigengewicht der gepolsterten Liegefläche.



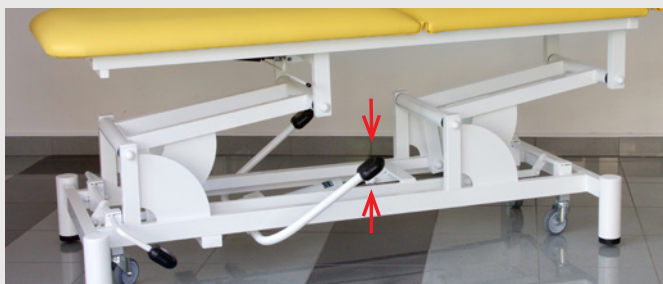
Handschalter zur Einstellung der Arbeitshöhe.



Fußschalter zur Einstellung der Arbeitshöhe.



Rundumbedienungs-Element zur Einstellung der Arbeitshöhe.



HYDRAULIK - Die Arbeitshöhe wird durch mehrmaliges Drücken des Fußpedals erhöht. Das Absenken erfolgt durch Hochziehen des Pedals.

Bedienung:

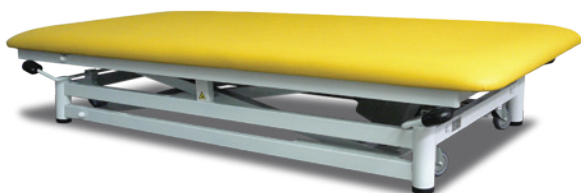
JORDAN E1e



JORDAN E2e



JORDAN E1e low



JORDAN E box



Das Modell JORDAN E1e low besitzt eine reduzierte Zugangshöhe von 30 cm, diese ist für nicht-mobile Patienten besser geeignet.



Durch Betätigung des Pedals wird das Rollensystem aktiviert und die Liege kann bewegt werden. Bei Rücksetzung des Pedals werden die Rollen hochgeklappt und die Liege wieder fixiert.



Der Kopfteil kann mittels Gasdruck-Feder eingestellt werden.



Verstellbare Halterung durch Lockerung der Rändelschraube an die benötigte Papiergröße anpassen



Die Sicherheits-Box ist mit einem abnehmbaren Magnet-Stift ausgerüstet. Wird dieser entfernt, ist die Funktion des Elektro-Motors gesperrt. Damit kann die Verstellung der Liege durch nicht autorisierte Personen verhindert und Verletzungsrisiken minimiert werden.

Sicherheit

Sicherheitshinweise:

- Kinder dürfen die Liege nicht bedienen.
- Liege nicht überladen, das Gewichtslimit beträgt 180 kg.
- Nicht am Kopfteil sitzen. Kopfteil mit nicht mehr als 60 kg belasten, um Verletzungen oder Beschädigungen der Liegen zu vermeiden.

Mögliche Fehlerursachen und -beseitigung:

- Kopfteil behält eingestellte Position auch bei leichter Belastung nicht: Die Federstärke und Federwiderstand-Kraft kann durch drehen des Gasdruckfeder-Gehäuses im Uhrzeigersinn nachjustiert werden. Sollte das Fehlverhalten weiter bestehen kontaktieren Sie den Kunden-Service.

Besondere Hinweise für Pflege und Wartung:

Hochqualitative Liegen benötigen entsprechende Pflege, um vorzeitige Wertminderung zu verhindern.

Halten Sie die Liege vor übermässiger Feuchtigkeit und Hitze fern.

Schützen Sie die Polsterung vor stoßartigen Belastungen und scharfen Kanten anderer Gegenständen sowie starker Sonneneinstrahlung.

Entfernen Sie Staub mit einem feuchten Tuch.

Für die Desinfektion der Liegen-Teile empfehlen wir INCIDIN LIQUID oder ähnliche Produkte als Desinfektionsmittel.

Verschmutzungen können von den Liegen-Teilen unter Verwendung von handelsüblichen Reinigungsmitteln wie z.B. Corona, Universal, etc., mittels eines Schwamms oder Tuches entfernt werden. Verwenden Sie keine organischen Lösungsmittel (Benzol, Trichlorethylene, Aceton, etc.) für die Reinigung.

Für verchromte Teile verwenden Sie Produkte wie Neoxyd, Silichrom, etc.

Wichtige Hinweise:

Gewährleistung, Gewährleistungsbedingungen:

Betreiber von Gesundheits-Einrichtungen sind verpflichtet die folgenden Bedingungen für die Gewährung der 2-jährigen Gewährleistung sicherzustellen:

- Installieren, Anwendung und Wartung der medizinischen Geräte für den vorgesehenen Zweck und unter Einhaltung der Betriebsvorschriften (Bedienungsanleitung)
- Führen der Betriebs-Dokumentation.
- Durchführung einer sicherheitstechnischen Überprüfung mindestens alle 12 Monate durch einen qualifizierten Kundendienst.



Die Lebensdauer dieses Produkts beträgt max. 10 Jahre (ab Lieferdatum) Nach Ablauf dieser Frist muss eine vollständige Überprüfung der Liege durch den Hersteller durchgeführt werden. Ohne diese Überprüfung darf das Produkt nicht weiter benutzt werden. Der Hersteller führt die Überprüfung nach Auftrag des Benutzers durch. Nach einer vollständigen Überprüfung kann die Lebensdauer um weitere 5 Jahre verlängert werden.

Achtung!

Bei Nichtbeachtung der Anweisungen in dieser Bedienungsanleitung ist der Hersteller nicht haftbar für Schäden, die aus unsachgemäßem Betrieb oder Behandlung des Produkts resultieren.

Bedienungsanleitung Versionsnummer: 1.1

Bedienungsanleitung Veröffentlichungs-Datum: 1. 4. 2015



RESI[®]
www.resi.cz

RESI Třeboň spol. s r. o.

Novohradská 1153, 379 01 Třeboň, Czech Republic

Tel.: +420 384 724 292, Fax: +420 384 724 293